



CONSTRUCTION
INDUSTRY COUNCIL
建造業議會



CONSTRUCTION INDUSTRY SPORTS &
VOLUNTEERING PROGRAMME
建造業運動及義工計劃

建造業開心跑2026

線上熱身跑
「打卡點」位置及簡介



注意事項

- 部分「打卡點」行人不能直接到達，例如：青馬大橋、汀九橋等，跑手可自行選擇於附近能清楚拍攝「打卡點」位置的路線及安全位置拍照打卡。跑手亦可參考大會提供的建議打卡位置。

打卡照片準則：

1. 照片清楚看到列明的「打卡點」建築物外觀或門牌。



「打卡點」位置 - 港島區

地區		「打卡點」	地址	詳細資料
港島	中西區	交易廣場	中環康樂廣場8號交易廣場	第24頁
		The Henderson	中環美利道2號	第25頁
		山頂廣場	山頂山頂道118號	第26頁
		前法國外方傳道會大樓	中環炮台里1號	第27頁
		中環街市活化項目	中環皇后大道中93號	第28頁
		香港滙豐總行大廈	中環皇后大道中1號	第29頁



「打卡點」位置 - 港島區

地區		「打卡點」	地址	詳細資料
港島	中西區	魯班先師廟	堅尼地城青蓮臺15號	第30頁
		新紀元廣場	上環皇后大道中181及183號	第31頁
		凌霄閣	山頂山頂道128號	第32頁
		中環新海濱	中環龍和道	第33頁
		大館 - 古蹟及藝術館	中環荷李活道10號	第34頁



「打卡點」位置 - 港島區

地區		「打卡點」	地址	詳細資料
港島	東區	綠在東區	筲箕灣愛信道30號	第35頁
		銅鑼灣東岸公園	銅鑼灣屈臣道	第36頁
		華廈邨	柴灣吉勝街2號	第37頁
		香港高等教育科技學院 (柴灣校園)	柴灣盛泰道133號	第38頁
		太古坊	鰂魚涌英皇道979 號	第39頁
		鰂魚涌海濱社區休憩空間「舍區」	鰂魚涌海善里20號	第40頁
		炮台山東岸公園「Victoria Harbour」大型藝術裝置	銅鑼灣屈臣道	第41頁
		北角海璇	北角渣華道133 號	第42頁



「打卡點」位置 - 港島區

地區		「打卡點」	地址	詳細資料
港島	灣仔區	利園一期	銅鑼灣希慎道33號	第43頁
		利園三期	銅鑼灣希慎道10號	第44頁
		英皇駿景酒店	灣仔皇后大道東373號	第45頁
		金紫荊廣場	灣仔博覽道1號	第46頁
		香港回歸祖國紀念碑	香港會議展覽中心新翼 人工島西北面	第47頁
		灣仔臨時海濱花園	灣仔博覽道香港會議展覽中心	第48頁
		藍屋	灣仔石水渠街72、72A、74、 74A號	第49頁
		中環廣場新翼	灣仔港灣道18號	第50頁



「打卡點」位置 - 港島區

地區		「打卡點」	地址	詳細資料
港島	灣仔區	大坑火龍文化館	大坑書館街12 號	第51頁
		香港大球場	掃桿埔東院道55號	第52頁
	南區	美利樓	赤柱大街96號	第53頁
		香港海洋公園	黃竹坑黃竹坑道180號	第54頁
		香港建造業工藝測試中心	香港仔漁光道95號	第55頁
		薄鳧林牧場	薄扶林道141號	第56頁



「打卡點」位置 - 九龍區

地區	「打卡點」	地址	詳細資料
九龍	九龍城區	香港城市大學創意媒體學院	第57頁
		香港理工大學賽馬會創新樓	第58頁
		牛棚藝術村	第59頁
		保良局何壽南小學	第60頁
		香港都會大學賽馬會校園銀禧學院	第61頁
		啟德消防局	第62頁
		AIRSIDE	第63頁
		雙子匯	第64頁
		工業貿易大樓	第65頁
		九龍塘達康路18號	
		九龍漆咸道南	
		土瓜灣馬頭角道63號	
		九龍城沐虹街11號	
		何文田忠孝街81號	
		觀塘祥業街5號	
		啟德協調道2號	
		啟德協調道12號	
		啟德協調道3號	



「打卡點」位置 - 九龍區

地區	「打卡點」	地址	詳細資料
九龍	九龍城區	啟德主場館	第66頁
		啟德青年運動場	第67頁
		啟德體藝館	第68頁
		香港啟德帝盛酒店	第69頁
		中電總部	第70頁
		啟德天璽天	第71頁
		啟德天璽海	第72頁
		啟德郵輪碼頭	第73頁



「打卡點」位置 - 九龍區

地區		「打卡點」	地址	詳細資料
九龍	油尖旺區	西九文化區 - 戲曲中心	西九龍柯士甸道西88號	第74頁
		西九文化區 - 自由空間	西九龍博物館道18號	第75頁
		西九文化區 - M+	西九龍博物館道38號	第76頁
		西九文化區 - 香港故宮文化博物館	西九龍博物館道8號	第77頁
		西九龍文化區 - 演藝綜合劇場	西九龍文化區	第78頁
		香港西九龍高鐵總站	尖沙咀柯士甸道3號	第79頁



「打卡點」位置 - 九龍區

地區		「打卡點」	地址	詳細資料
九龍	油尖旺區	香港紅十字會總部邵逸夫樓	西九龍海庭道19號	第80頁
		環球貿易廣場 - 天際100	西九龍柯士甸道西1號	第81頁
		梳士巴利花園	尖沙咀梳士巴利道	第82頁
		K11 MUSEA Donut Playhouse	尖沙咀梳士巴利道18號	第83頁
		房協展覽中心	油麻地眾坊街3號駿發花園地下E舖	第84頁
		618 上海街	上海街618號	第85頁



「打卡點」位置 - 九龍區

地區		「打卡點」	地址	詳細資料
九龍	觀塘區	安泰邨	安秀道安泰邨	第86頁
		裕民坊 YM2	觀塘協和街33號	第87頁
		凱匯 - 市建局觀塘市中心計劃 (K7)	觀塘協和街33號	第88頁
		啟德垃圾收集站	承啟道與沐安街交界	第89頁
		海濱匯	觀塘海濱道77號	第90頁
		「組裝合成」建築法資源中心	九龍灣常悅道8號	第91頁
		建造業零碳天地	九龍灣常悅道8號	第92頁
		建造業創新及科技應用中心	九龍灣常悅道8號	第93頁



「打卡點」位置 - 九龍區

地區		「打卡點」	地址	詳細資料
九龍	觀塘區	The Millennity	觀塘巧明街98號	第94頁
		觀塘花園大廈	觀塘牛頭角道225至297號觀塘花園大廈玉蓮臺	第95頁
		起動九龍東辦事處	觀塘海濱道122號	第96頁
		觀塘海濱長廊特色塔樓地標	觀塘海濱道80號	第97頁
		九龍麵粉廠	觀塘海濱道161號	第98頁
		香港兒童醫院	九龍灣承昌道1號	第99頁
		8 Bay East / NEO	觀塘海濱道123號	第100頁
		香港建造學院 - 九龍灣院校	九龍灣大業街44號	第101頁



「打卡點」位置 - 九龍區

地區		「打卡點」	地址	詳細資料
九龍	黃大仙區	志蓮淨苑	鑽石山志蓮道五號	第102頁
		嗇色園黃大仙祠	竹園村二號	第103頁
		Artisan Hub	新蒲崗六合街9號	第104頁
		香港乳癌基金會賽馬會乳健中心	牛池灣龍翔道28號	第105頁
	深水埗區	西九龍政府合署	油麻地海庭道11號	第106頁
		欽州街組合社會房屋項目 - 雅匯	欽州街西與通菜街交界	第107頁
		英華社區組合房屋 - 喜信	長沙灣英華街	第108頁



「打卡點」位置 - 九龍區

地區		「打卡點」	地址	詳細資料
九龍	深水埗區	香港建造學院 - 通州街訓練場	深水埗通州街 (通州街184號對開之西九龍走廊橋底)	第109頁
		饒宗頤文化館	美孚青山道800號	第110頁
		YHA美荷樓青年旅舍	深水埗巴域街70號石硤尾邨41座	第111頁
		瑜悅 ECHO HOUSE	長沙灣東京街28號	第112頁
		順庭居過渡性房屋項目	長沙灣長順街	第113頁
		長沙灣海濱碼頭	西九龍荔盈街10號	第114頁
		瓊林街83號	長沙灣瓊林街83號	第115頁



「打卡點」位置 - 新界區

地區		「打卡點」	地址	詳細資料
新界	元朗區	同心村過渡性房屋	元朗山貝路1號	第116頁
		元朗朗善邨	元朗凹頭友善街11-12號	第117頁
		天水圍天秀路食環署天幕街市	天水圍天秀路	第118頁
		天水圍醫院	天水圍天壇街11號	第119頁
		香港建造學院 - 天月路訓練場	天水圍天月路	第120頁



「打卡點」位置 - 新界區

地區		「打卡點」	地址	詳細資料
新界	北區	水知園	天水圍天柏路20號	第121頁
		香港建造學院 - 上水院校	上水鳳南路1號	第122頁
		壆原自然生態公園	上水河上鄉	第123頁
		北區醫院擴建計劃- 興建新急症大樓工程地盤	上水保平路行人路 (工程地盤一號閘口附近)	第124頁
		香港青年協會領袖學院	粉嶺馬會道302號	第125頁



「打卡點」位置 - 新界區

地區		「打卡點」	地址	詳細資料
新界	大埔區	大埔白石角科學園創新斗室	大埔白石角創新路1號	第126頁
		香港回歸紀念塔	大埔海濱公園內	第127頁
		香港建造學院 - 大埔訓練場	大埔工業邨大華街13號	第128頁
		綠匯學苑	大埔運頭角里 11 號	第129頁
		白石角Silicon Hill / University Hill	大埔半山優景里63號	第130頁
	屯門區	香港建造學院 - 兆麟街訓練場	屯門兆麟街(兆麟運動場對面)	第131頁
		香港建造學院 - 屯門訓練場	屯門屯義街16區	第132頁
		香港建造學院 - 藍地訓練場	屯門藍地黃崗圍路8號	第133頁
		屯門天后橋	屯門天后路天后橋	第134頁



「打卡點」位置 - 新界區

地區		「打卡點」	地址	詳細資料
新界	沙田區	香港科學園 - 高錕會議中心 (金蛋)	白石角科技大道西8號	第135頁
		車公廟體育館	沙田沙田頭路10號	第136頁
		沙田污水處理廠往岩洞工程 - 社區聯絡中心	沙田馬鞍山梅子林路	第137頁
		顯徑站	大圍車公廟路	第138頁
		香港回歸紀念亭	麥理浩徑5段	第139頁
		恒生管理學院何善衡教學大樓	沙田小瀝源廣善街	第140頁
		綠在沙田	沙田石門安平街10號	第141頁
		香港中文大學醫院	沙田澤祥街9號	第142頁



「打卡點」位置 - 新界區

地區		「打卡點」	地址	詳細資料
新界	荃灣區	南豐紗廠	荃灣白田壩街45號	第143頁
		西樓角花園	荃灣西樓角路	第144頁
		汀九橋	-	第145頁
	葵青區	運輸署車輛檢驗綜合大樓	青衣西草灣路18號	第146頁
		香港建造學院 - 葵涌院校	葵涌葵合街7至11號	第147頁
		香港建造學院 - 達美路訓練場	葵涌達美路	第148頁



「打卡點」位置 - 新界區

地區		「打卡點」	地址	詳細資料
新界	西貢區	Global Switch Data Centre	將軍澳工業邨駿日街18號	第149頁
		海下遊客中心	西貢市海下	第150頁
		設計及建造西灣觀星設施	西貢西灣麥理浩徑2段	第151頁
		西沙GO PARK	西沙海映路9號	第152頁
		將軍澳跨灣連接路	將軍澳海灣	第153頁
		將軍澳藍田隧道跨灣大橋 - 瞭望台	將軍澳海灣	第154頁



「打卡點」位置 - 新界區

地區		「打卡點」	地址	詳細資料
新界	西貢區	香港知專設計學院	將軍澳景嶺路3號	第155頁
		賢庭居過渡性房屋	將軍澳唐賢街18號	第156頁
		入境事務處總部	將軍澳寶邑路61號	第157頁
		消防及救護學院	將軍澳百勝角百勝角路11號	第158頁
		將軍澳百勝角消防處紀律部隊宿舍	將軍澳百勝角百勝角路8號	第159頁
		香港單車館	將軍澳寶康路105-107號	第160頁
		將軍澳海濱公園	將軍澳唐俊街	第161頁
		坑口文曲里公園	將軍澳文曲里	第162頁



「打卡點」位置 - 新界區

地區		「打卡點」	地址	詳細資料
新界	離島區	天壇大佛	大嶼山昂坪	第163頁
		港珠澳大橋	大嶼山東涌港珠澳大橋香港口岸	第164頁
		香港迪士尼樂園	大嶼山神奇道	第165頁
		香港國際機場	赤鱲角翔天路1號	第166頁
		青馬大橋	-	第167頁
		北大嶼山醫院	大嶼山松仁路8號	第168頁
		航天城	香港國際機場航天城東路8號	第169頁
		東薈城名店倉(商場)/ 東薈城一座(辦公大樓)	大嶼山東涌達東路20號	第170頁



1. 交易廣場

中環康樂廣場8號交易廣場

建造業/歷史特色

建築以太陽能板、減廢回收、物資捐贈、數碼化等策略，為改善氣候暖化出一分力。





2. The Henderson

中環美利道2號

建造業/歷史特色

外型設計承襲「曲線女王」扎哈·哈迪德的優雅曲線風格，以洋紫荊含苞待放的形態作為設計靈感，巧妙地演繹出花蕾的層層結構，回應大自然的有機與不規則之美。





3. 山頂廣場

山頂山頂道118號

建造業/歷史特色

與時並進的香港地標！除採用節能製冷和節水裝置，建築天台亦換了環保隔熱物料。





4. 前法國外方傳道會大樓

中環炮台里1號

建造業/歷史特色

法定古蹟，香港碩果僅存的新古典風格建築，近年經綠色活化，保存文物價值。





5. 中環街市活化項目

中環皇后大道中93號

建造業/歷史特色

利用BIM技術繪製建築圖則、測量及整合設計、機電、管道設備和結構工程細節，以現代科技實現保育活化。





6. 香港滙豐總行大廈

中環皇后大道中1號

建造業/歷史特色

世上理念最先進、技術含量最高的建築之一！廣泛採用預製組件，最大特色是內部並無任何支撐結構，可自由拆卸。





7. 魯班先師廟

堅尼地城青蓮臺15號

建造業/歷史特色

魯班先師廟又稱魯班廟，是香港島中唯一拜祭魯班的廟宇，現被列為香港一級歷史建築。廟宇建於清朝光緒10年（1884年），屬兩進式非合院建築物，供奉三行祖師魯班。





8. 新紀元廣場

上環皇后大道中181及183號

建造業/歷史特色

上環地標之一，由兩座大廈及中央廣場組成；廣場設有大型歐陸式噴泉，巧妙融合綠化休憩空間與高科技光纖燈飾。





9. 凌霄閣

山頂山頂道128號

建造業/歷史特色

香港首屈一指的旅遊名勝，1993年改建時由英國著名設計師Sir Terry Farrell操刀，獨特的後現代風外觀令人一見難忘。





10. 中環新海濱

中環龍和道

建造業/歷史特色

城市設計的最佳範例，經規劃優化後成為新地標、大型活動場地兼綠色海濱休憩空間，摩天輪更是打卡必影。





11. 大館 - 古蹟及藝術館

中環荷李活道10號

建造業/歷史特色

活化項目在2019年榮獲「聯合國教科文組織亞太區文化遺產保護獎」最高級別的卓越獎項。





12. 綠在東區

筲箕灣愛信道30號

建造業/歷史特色

綠色建築兼回收環保站，以舊貨櫃改裝配合環保物料建成，施工時採用減廢、減噪、節水管理。





13. 銅鑼灣東岸公園

銅鑼灣屈臣道

建造業/歷史特色

場地除了有藝術裝置和遊樂設施，更有首條公眾開放的維港防波堤，讓你「走出」海濱，從新角度欣賞維港美景。





14. 華廈邨

香港柴灣吉勝街2號

建造業/歷史特色

二級歷史建築物，改建時利用消防工程學測試樓板，以保留逾七成大廈結構。





15. 香港高等教育科技學院(柴灣校園)

柴灣盛泰道133號

建造業/歷史特色

綠色校園試點，建造時採用區域建料及可持續木材，並有省電節水等環保設備。





16. 太古坊

香港鰂魚涌英皇道979號

建造業/歷史特色

一座地下至三樓建成通風走廊，紓緩都市熱島效應；二座並有7萬平方尺綠化園區。





17. 鰂魚涌海濱社區休憩空間「舍區」

鰂魚涌海善里20號

建造業/歷史特色

「舍區」將一幅面積為3,740平方米的空置用地，改造成以人為本的創意社區空間。





18. 炮台山東岸公園「Victoria Harbour」 大型藝術裝置

銅鑼灣屈臣道

建造業/歷史特色

項目以「窗戶」為設計概念，把大小不一的窗框融入欄杆、戶外裝置及矮壘的設計，遊人所見的景色仿似是從一扇窗向外望。





19. 北角海璇

北角渣華道133 號

藍寶石贊助 - 新輝建築有限公司
提供之指定打卡點位置。





20. 利園一期

銅鑼灣希慎道33號

建造業/歷史特色

全港第十高大廈，雖建於1990年代，但由能源使用到營運管理都極盡環保，近年亦增設電動車充電站，與時並進。





21. 利園三期

銅鑼灣希慎道10號

建造業/歷史特色

整體綠化率達36.5%，吸引蝴蝶、
增加建築物的生物多樣性，改善社
區微氣候。





22. 英皇駿景酒店

灣仔皇后大道東373號

建造業/歷史特色

建築時採用環保製冷及隔熱物料，
並回收拆卸及建築廢料，減少堆填
區負擔。





23. 金紫荊廣場

灣仔博覽道1號

建造業/歷史特色

香港回歸時灣仔會展擴建工程之一，也是旅客必到打卡景點。廣場為公眾地方，可寫意拍照及欣賞維港沿岸美景。





24. 香港回歸祖國紀念碑

香港會議展覽中心新翼人工島西北面

建造業/歷史特色

正面刻有時任國家主席江澤民親題碑名「香港回歸祖國紀念碑」。夜間柱頂會亮起射燈，石環和四周亦設有燈光照耀。





25. 灣仔臨時海濱花園

灣仔博覽道香港會議展覽中心

建造業/歷史特色

長達7.4公里，橫跨9個地鐵站，途經多個景點、地標和設施，去年開放的灣仔段更是首個維港無欄杆梯級式設計。





26. 藍屋

灣仔石水渠街72、72A、74、74A號

建造業/歷史特色

原址在 19 世紀曾是「華陀醫院」及「神醫華陀廟」，香港一級歷史建築。政府採用「留屋留人」的活化策略，是香港首個奪得聯合國教科文組織亞太區文化遺產保護獎卓越獎項。





27. 中環廣場新翼

灣仔港灣道18號

建造業/歷史特色

重用現有建築結構以減建廢，並採用低排放及區域建築材料。三層玻璃幕牆可減少熱輻射，節省空間製冷能源需求。





28. 大坑火龍文化館

大坑書館街12 號

建造業/歷史特色

建於1909年晚清時期，三級歷史建築，活化成「大坑火龍文化館」，設有展覽館介紹大坑舞火龍的歷史及大坑客家村的演變，進一步將舞火龍文化推廣及世代傳承。





29. 香港大球場

掃桿埔東院道55號

建造業/歷史特色

香港足球代表隊的主場，亦是舉辦全港各類大型國際體育盛事及活動的主要場地。





30. 美利樓

赤柱大街96號

建造業/歷史特色

香港碩果僅存的維多利亞式建築物，重建時由中環搬至赤柱，今天既是博物館和食肆大樓，亦是赤柱必打卡景點。





31. 海洋公園

黃竹坑黃竹坑道180號

建造業/歷史特色

獲獎教育主題公園，佔地達87萬平方米，分山上、山下兩部分，以登山纜車連接，無論建築還是營運都屬世界級！





32. 香港建造業工藝測試中心

香港仔漁光道95號

建造業/歷史特色

為建造業界提供獨立、可靠的工藝測試服務，進行技能評核後，頒發證明書以作為認可資格，提升技術工人地位。



香港
建造
學院

HONG KONG
INSTITUTE
OF
CONSTRUCTION





33. 薄鳧林牧場

薄扶林道141號

建造業/歷史特色

一級歷史建築，活化後化身為薄扶林的大門，展示薄扶林村、牛奶公司牧場及天主教會的地方歷史。





34. 香港城市大學創意媒體學院

九龍塘達康路18號

建造業/歷史特色

獲選「世界十大最美麗大學建築」之一，造型別具匠心，風格簡約大膽、空間寬敞，凝聚成一個充滿活力的學習空間。





35. 香港理工大學賽馬會創新樓

九龍漆咸道南

建造業/歷史特色

建築巨擘Zaha Hadid之作，流線外形顛覆傳統建築外觀，多種活動空間啟迪創意，是建築和攝影迷必到必影打卡點。





36. 牛棚藝術村

土瓜灣馬頭角道63號

建造業/歷史特色

藝術村所在地的前身是馬頭角牲畜檢疫站，由屠宰中心活化成為本地藝術集中地，鋪瓦尖頂的紅磚單層平房建築是香港二級歷史建築。





37. 保良局何壽南小學

九龍城沐虹街11號

建造業/歷史特色

劃時代學校環保建築範例！糅合多個環保元素，如垂直綠化、減少耗電的竹樹屏風、遮陽裝置和落地玻璃採光等。





38. 香港都會大學賽馬會校園銀禧學院

何文田忠孝街81號

建造業/歷史特色

首座獲綠建環評1.1版最終鉑金級的大學建築物。全港最大光伏建築一體化玻璃幕牆，並有風車發電裝置作教育展示。





39. 啟德消防局

觀塘祥業街5號

建造業/歷史特色

經重新規劃的公共藝術空間，重用原址建築近八成結構，減少碳排放；天台逾一半為高反射率物料，避免熱島效應。





40. AIRSIDE

啟德協調道2號

建造業/歷史特色

香港首個榮膺五大綠色建築證書的建築物，以自然環境為設計靈感，其綠化面積覆蓋達整個項目的三分之一，





41. 雙子匯

啟德協調道12號

建造業/歷史特色

九龍東最大型的零售及生活品味地標，兩幢大樓分別設有崇光百貨及嶄新零售概念的體驗購物館，為顧客提供無可比擬的體驗。





42. 工業貿易大樓

啟德協調道3號

建造業/歷史特色

除了外牆搶眼的「綠色綵帶」，還採用了區域供冷系統、熱能交換設備、升降機電力再生系統等建築佈局及綠色科技。





43. 啟德主場館

啟德承啟道38號

建造業/歷史特色

以「東方之珠」為設計主題，外牆由27,000塊三角形鋁質面板拼合而成，能隨光線折射出紫、藍、銀白等多變色彩，以及具備隔音功能並可開合的巨型上蓋。





44. 啟德青年運動場

啟德承啟道38號

建造業/歷史特色

設有多條世界田徑聯合會認可的跑道，可用作舉辦足球和欖球賽、運動員訓練活動及學校運動會場地，可容納5,000名觀眾。





45. 啟德體藝館

啟德承啟道38號

建造業/歷史特色

整個場館為無柱式設計，近八成座位可伸縮或移動。座位收起後，場地面積接近40個羽毛球場大小，適合舉辦各類國際大型賽事及社區體育活動。





46. 香港啟德帝盛酒店

啟德承啟道43號

建造業/歷史特色

結合了郵輪與豪華遊艇的現代設計風格、環保綠建特色以及豪華的現代設施，並採用中央海水冷卻系統和無紙化服務等環保措施。



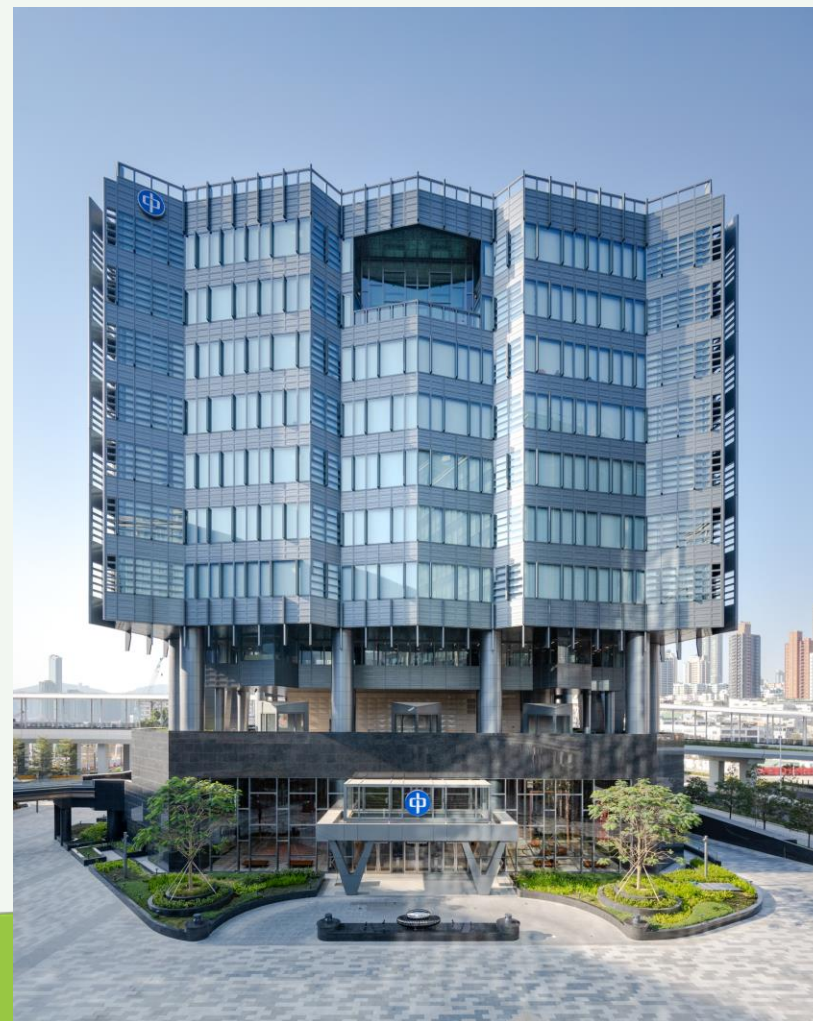


47. 中電總部

啟德承啟道43號

建造業/歷史特色

設計靈感源自傳統東方元素，包括中式摺疊屏風和象徵香港的帆船，彰顯這城市中西文化薈萃的特性。





48. 啟德天璽天

啟德協調道10號

藍寶石贊助 - 新輝建築有限公司
提供之指定打卡點位置。





49. 啟德天璽海

啟德承豐道26號

藍寶石贊助 - 新輝建築有限公司
提供之指定打卡點位置。





50. 啟德郵輪碼頭

啟德承豐道33號

建造業/歷史特色

由福斯特建築事務所設計的三層高大樓性能及外觀兼備，被美國高級時尚雜誌《Departures》形容為「郵輪碼頭當中的勞斯萊斯」。





51. 西九文化區 - 戲曲中心

西九龍柯士甸道西88號

建造業/歷史特色

以「氣」為概念的外形和空間設計不但時尚，更由建築到管理都極盡環保，獲綠建環評新建建築1.2版最終金級認證。





52. 西九文化區 - 自由空間

西九龍博物館道18號

建造業/歷史特色

位於公園中央的表演藝術空間，內有全港最大黑盒劇場及音樂酒吧，建築西側的一片式外牆更可變身電影屏幕。





53. 西九文化區 - M+

西九龍博物館道38號

建造業/歷史特色

M+博物館的垂直塔樓幕牆，以14萬片陶瓦設置成百葉結構，每行百葉凹槽內嵌LED燈管，形成全球最大螢幕之一。





54. 西九文化區 - 香港故宮文化博物館

西九龍博物館道8號

建造業/歷史特色

由香港知名建築師嚴迅奇操刀設計，建築外形儼如方形大鼎；分布不同樓層的中庭，讓訪客休息時可多角度欣賞美景。





55. 西九龍文化區 - 演藝綜合劇場

西九龍文化區

建造業/歷史特色

演藝綜合劇場南面面向海濱，北面面向藝術廣場，大樓的設計充分善用此位置，讓遊人可透過大型玻璃窗戶，飽覽兩邊的迷人景致。





56. 香港西九龍高鐵總站

尖沙咀柯士甸道3號

建造業/歷史特色

採用大型玻璃幕牆設計，由4千多塊形狀不一的玻璃組成，自然採光，環保節能。而大型天幕呈流線型，用了超過8千噸鋼材，約一個巴黎鐵塔的重量。





57. 香港紅十字會總部邵逸夫樓

西九龍海庭道19號

建造業/歷史特色

救1次血能救3個人，呼籲大家踴躍參與「建造業捐血日」，為社區有需要人士傳遞愛心。





58. 環球貿易廣場 - 天際100

西九龍柯士甸道西1號

建造業/歷史特色

全球首座建築物採用雙層玻璃幕牆建造，達至天然採光環境保護效果。





59. 梳士巴利花園

尖沙咀梳士巴利道

建造業/歷史特色

經重新規劃的公共藝術空間，重用原址建築近八成結構，減少碳排放；天台逾一半為高反射率物料，避免熱島效應。





60. K11 MUSEA Donut Playhouse

尖沙咀梳士巴利道18號

建造業/歷史特色

全港首個室內多元智能學習空間，
嶄新橢圓形玻璃建築內有貫通三層
的巨型滑梯。





61. 房協展覽中心

油麻地眾坊街3號駿發花園地下E舖

銀贊助 - 香港房屋協會
提供之指定打卡點位置。





62. 618 上海街

上海街618號

建造業/歷史特色

含10幢二級歷史建築及4幢戰前樓宇，
設計及施工採用建築信息模擬，演
繹綠建美學。





63. 安泰邨

安秀道安泰邨

建造業/歷史特色

大幅採用再造建料，並安裝太陽能設備、零灌溉系統，是嶄新環保公屋代表作。





64. 裕民坊 YM2

觀塘協和街33號

建造業/歷史特色

自規劃階段起已融入可持續理念，
採用智能樓宇管理系統及預製組件
等環保建造方案。





65. 凱匯 - 市建局觀塘市中心計劃 (K7)

觀塘協和街33號

建造業/歷史特色

項目著重於環保設計和都市綠化，綠化比率更佔總面積30%以上，種植超過400棵樹和120多種植物，營造都會綠洲。





66. 啟德垃圾收集站

承啟道與沐安街交界

建造業/歷史特色

利用BIM技術及預製組件，精簡建造過程；並採用「乾建築法」，縮短施工時間及減少人手，提升整體工地管理效率。





67. 海濱匯

觀塘海濱道77號

建造業/歷史特色

融入數十項可持續建築設計理念，各樓層度身訂造不同的節能遮陽裝置，還有一條約40公尺長「步行發電」智慧地板緩跑徑。





68. 「組裝合成」建築法資源中心

九龍灣常悅道8號

建造業/歷史特色

香港首個「組裝合成」建築兼資訊平台。除展示本地「組裝合成」例子，亦為業界提供相關專業資訊和新知。



CONSTRUCTION
INDUSTRY COUNCIL
建造業議會





69. 建造業零碳天地

九龍灣常悅道8號

建造業/歷史特色

香港首座零碳建築，種植超過200種樹木及植物，自然引入雀鳥及其他生物形成多樣性生態公園。





70. 建造業創新及科技應用中心

九龍灣常悅道8號

建造業/歷史特色

綠色建築典範！以建築信息模擬、
「組裝合成」建築法及3D打印技術，
由規劃至運作及維修都實現了可持續性。



CONSTRUCTION INNOVATION AND
TECHNOLOGY APPLICATION CENTRE
建造業創新及科技應用中心



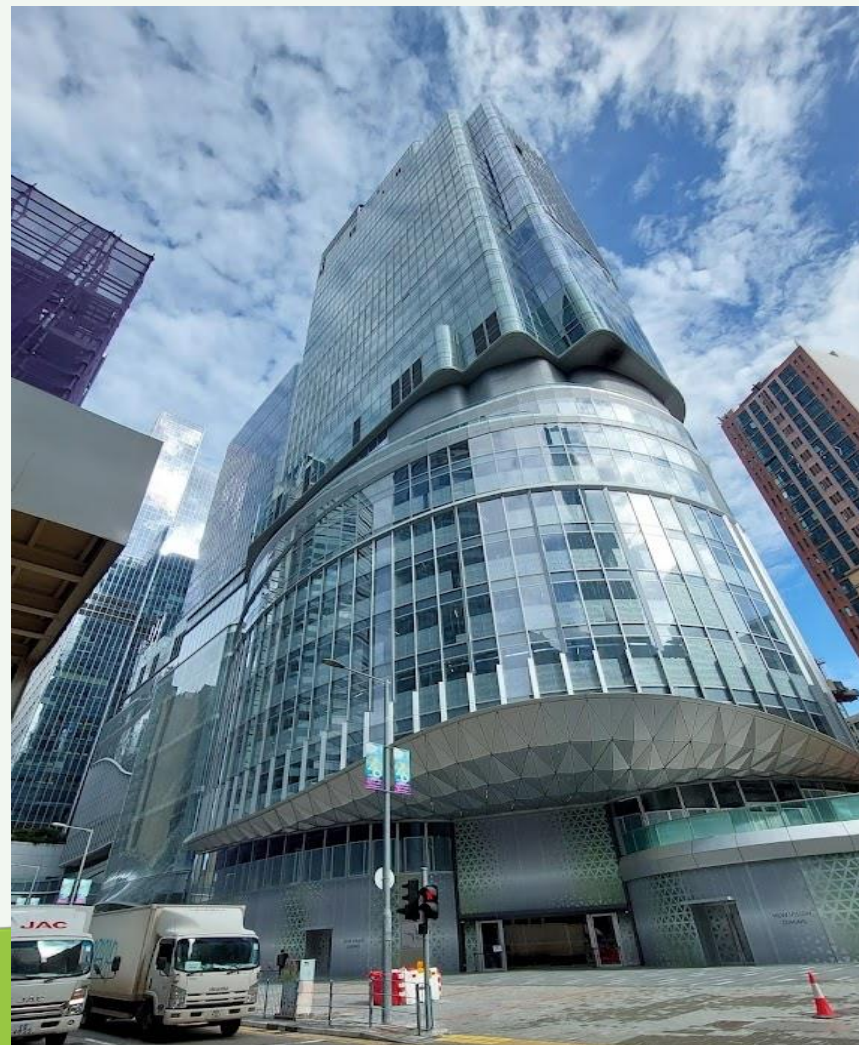


71. The Millennity

觀塘巧明街98號

建造業/歷史特色

位於觀塘核心商業區的地標性商業建築，集大型購物商場及辦公室於一身。





72. 觀塘花園大廈

觀塘牛頭角道225至297號觀塘花園大廈玉蓮臺

建造業/歷史特色

香港房屋協會發展的一個甲類出租屋邨，亦是觀塘首個廉租屋邨。





73. 起動九龍東辦事處

觀塘海濱道122號

建造業/歷史特色

香港首座低碳臨時辦公室，以環保的簡約建造法，從設計到竣工只花了半年，並應用了多元綠色建築科技和節能材料。



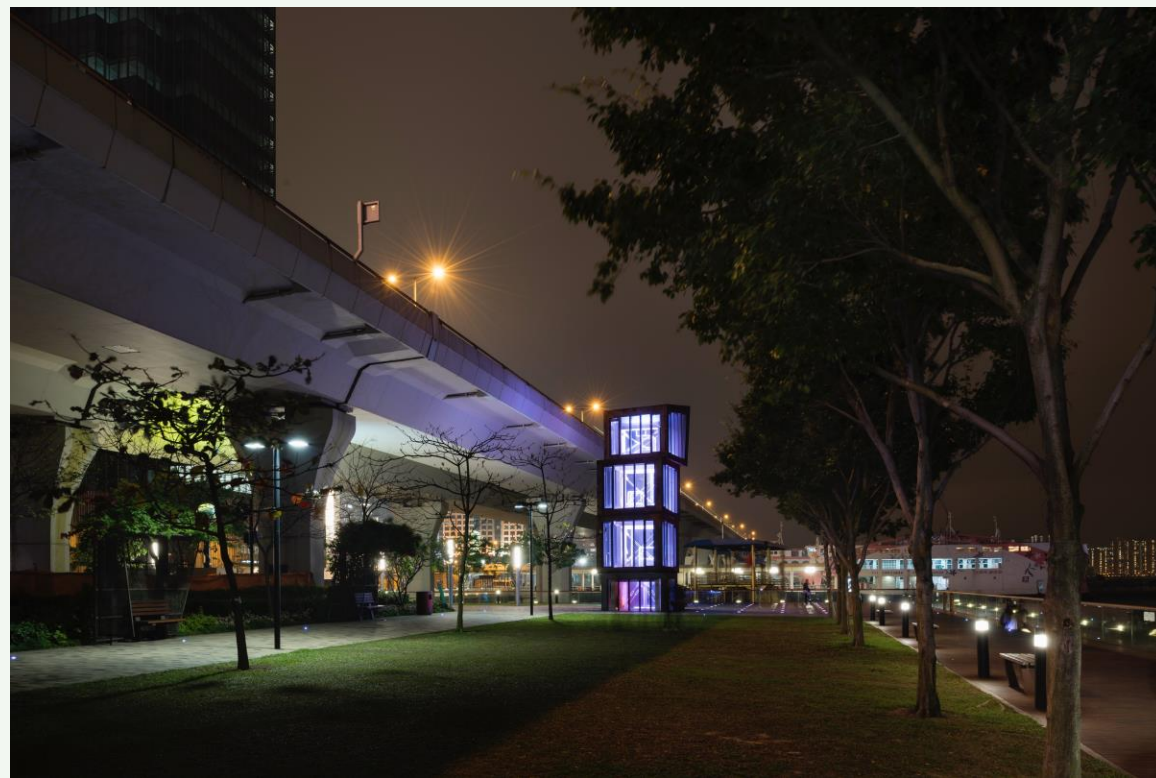


74. 觀塘海濱長廊特色塔樓地標

觀塘海濱道80號

建造業/歷史特色

塔樓地標設計意念來自原址碼頭上的回收廢紙，設計師利用了廢紙這種「扭曲形態」的概念創作這幢塔樓。





75. 九龍麵粉廠

觀塘海濱道161號

建造業/歷史特色

九龍麵粉廠在香港屹立60年，是本地碩果僅存仍在運作的麵粉廠。





76. 香港兒童醫院

香港九龍九龍灣承昌道1號

建造業/歷史特色

設計和佈局兼顧環保與用者體驗，以先進工具計算及減少眩光，同時引入自然通風，打造舒適又節能的环境。





77.8 Bay East / NEO

觀塘海濱道123號

建造業/歷史特色

新一代可持續甲級商廈，不但可縱覽維景，建材、綠化面積、能源使用等更力盡環保！



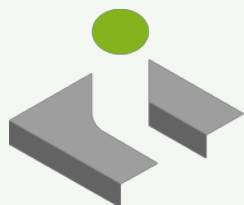


78. 香港建造學院 - 九龍灣院校

九龍灣大業街44號

建造業/歷史特色

本地建造業專才的搖籃，提供專業文憑及持續進修課程、系統性培訓和見習生計劃，為香港的未來發展打好根基。



香港
建造
學院

HONG KONG
INSTITUTE
OF
CONSTRUCTION



79. 志蓮淨苑

鑽石山志蓮道五號

建造業/歷史特色

全港最大仿唐木構佛寺建築群，採用榫卯和「批竹昂」斗拱支撐技術，將中國傳統建築風格發揮得淋漓盡致。





80. 嗇色園黃大仙祠

竹園村二號

建造業/歷史特色

香港最著名廟宇之一，香港一級歷史建築，特色是按左龍右鳳、五行屬性而建。終年香火鼎盛，善信及遊客絡繹不絕。





81. Artisan Hub

新蒲崗六合街9號

建造業/歷史特色

新蒲崗的一個活化工廈項目，樓高11層，總樓面約64,434平方呎，主打半零售及商業用途。





82. 香港乳癌基金會賽馬會乳健中心

牛池灣龍翔道28號

建造業/歷史特色

乳健中心為一所非牟利註冊診療所，提供乳健教育及乳健檢查服務，致力推動全港女性養成定期檢查乳房的習慣。





83. 西九龍政府合署

油麻地海庭道11號

建造業/歷史特色

嶄新建築技術的代表作！利用先進的建築信息模擬技術、裝配式設計和機電裝備合成法，提升效率且減少環境污染。





84. 欽州街組合社會房屋項目 - 雅匯

欽州街西與通菜街交界

建造業/歷史特色

採用「組裝合成」建築法，在閒置土地上建設過渡性社會房屋，為輪候公屋及 / 或現時居住條件惡劣人士改善生活。





85. 英華社區組合房屋 - 喜信

長沙灣英華街

建造業/歷史特色

利用高效率的「組裝合成」建築法，於空置土地上建造過渡性房屋及社區空間，為有需要人士及家庭改善生活環境。





86. 香港建造學院 - 通州街訓練場

深水埗通州街(通州街184號對開之西九龍走廊橋底)

建造業/歷史特色

本地建造業專才的搖籃，提供專業文憑及持續進修課程、系統性培訓和見習生計劃，為香港的未來發展打好根基。



香港
建造
學院

HONG KONG
INSTITUTE
OF
CONSTRUCTION





87. 饒宗頤文化館

美孚青山道800號

建造業/歷史特色

座落於擁有百年歷史的三級歷史建築群，是「活化歷史建築伙伴計劃」的首批活化項目。各個大樓經過改建及鞏固，現成為包含酒店、餐廳、展覽館的文化藝術村。





88. YHA美荷樓青年旅舍

深水埗巴域街70號石硤尾邨41座

建造業/歷史特色

由第一代「H型」徙置大廈活化而成，提供129個由原公屋單位改建的房間。旅舍內的特色博物館「美荷樓生活館」，透過模擬單位、3D攝影區帶你認識香港公屋歷史。





89. 瑜悅 ECHO HOUSE

長沙灣東京街28號

建造業/歷史特色

全港首個採用組裝合成建築法(MiC)的綠色建築私人住宅項目，全幢由726個「箱體」組成。





90. 順庭居過渡性房屋項目

長沙灣長順街

建造業/歷史特色

採用高效率「組裝合成」建築法的過渡性房屋及社區空間，幫助基層及低收入家庭改善居住環境。





91. 長沙灣海濱碼頭

西九龍荔盈街10號

建造業/歷史特色

設計簡約的鋼材涼亭呼應西九龍與碼頭的歷史，充滿層次感的頂篷群重現海浪的曲線，在陽光下與大海構互相映襯，





92. 瓊林街83號

長沙灣瓊林街83號

建造業/歷史特色

寬敞的公共休憩空間注入綠色元素，巨型階梯層層遞進，從上而下，由左至右，形成獨特的外型。





93. 同心村過渡性房屋

元朗山貝路1號

建造業/歷史特色

採用高效率「組裝合成」建築法的過渡性房屋及社區空間，幫助基層及低收入家庭改善居住環境。





94. 元朗朗善邨

元朗凹頭友善街11-12號

建造業/歷史特色

利用模擬以確定室內及公共空間的自然通風和採光；並進行環保施工，例如使用可持續來源的木材及複合木材產品。





95. 天水圍天秀路食環署天幕街市

天水圍天秀路

建造業/歷史特色

同時採用「組裝合成」和「裝配式設計」，預先在廠房製造街市攤檔的組件，然後運往工地裝嵌，大大縮減施工時間。





96. 天水圍醫院

天水圍天壇街11號

建造業/歷史特色

採用可持續發展設計，如高效能玻璃幕牆減少40%熱能吸收，同時引入天然光，為使用者營造更自然舒適環境。





97. 香港建造學院 - 天月路訓練場

天水圍天月路

建造業/歷史特色

本地建造業專才的搖籃，提供專業文憑及持續進修課程、系統性培訓和見習生計劃，為香港的未來發展打好根基。



香港
建造
學院

HONG KONG
INSTITUTE
OF
CONSTRUCTION





98. 水知園

天水圍天柏路20號

建造業/歷史特色

設有節水教育展區和立體球幕影院。
全幢建築以翅式自然採光增加遮蔭，
節省空調。





99. 香港建造學院 - 上水院校

上水鳳南路1號

建造業/歷史特色

本地建造業專才的搖籃，提供專業文憑及持續進修課程、系統性培訓和見習生計劃，為香港的未來發展打好根基。



香港
建造
學院

HONG KONG
INSTITUTE
OF
CONSTRUCTION





100. 塱原自然生態公園

上水河上鄉

建造業/歷史特色

全港最大型的連片淡水濕地，既有沼澤地，亦有水田池塘，每年十月至十二月，大批遷徙候鳥會到來棲息和補給，其中更包括**14種**國際性瀕危雀鳥。

建議打卡位

✓ 石上河旁





101. 北區醫院擴建計劃-興建新急症大樓工程地盤

上水保平路行人路(工程地盤一號閘口附近)

金贊助 - 禮頓亞洲-中鐵一局聯營
提供之指定打卡點位置。





102. 香港青年協會領袖學院

粉嶺馬會道302號

建造業/歷史特色

由前粉嶺裁判法院活化而成，獲列為三級歷史建築。學院保留了不少原有的建築特色，內裡亦保持原貌如囚車車房、二號法庭及昔日的拘留室等。





103. 大埔白石角科學園創新斗室

大埔白石角創新路1號

建造業/歷史特色

以「組裝合成」建築法建成的住宅 x
共享工作 / 生活空間，榮獲
2020/21世界建築節大獎(未來項目)
高度榮譽獎。





104. 香港回歸紀念塔

大埔海濱公園內

建造業/歷史特色

1997年與公園同時開放，塔位置乃當年英國接管新界時英軍登陸之處。塔高32.4米，登頂可遠眺公園及吐露港美景。





105. 香港建造學院 - 大埔訓練場

大埔工業邨大華街13號

建造業/歷史特色

建造業開心跑2026實體跑會場。





106. 綠匯學苑

大埔運頭角里 11 號

建造業/歷史特色

前身是大埔警署，獲評為一級歷史建築，現活化成綠匯學苑。學苑旨在向公眾推廣永續生活，希望藉導賞團、工作坊等活動，向公眾傳達環境、生態保育的意識。





107. 白石角Silicon Hill/ University Hill

大埔半山優景里63號

藍寶石贊助 - 新輝建築有限公司
提供之指定打卡點位置。



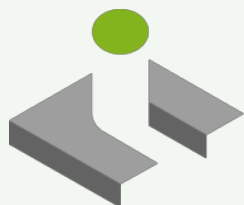


108. 香港建造學院 - 兆麟街訓練場

屯門兆麟街(兆麟運動場對面)

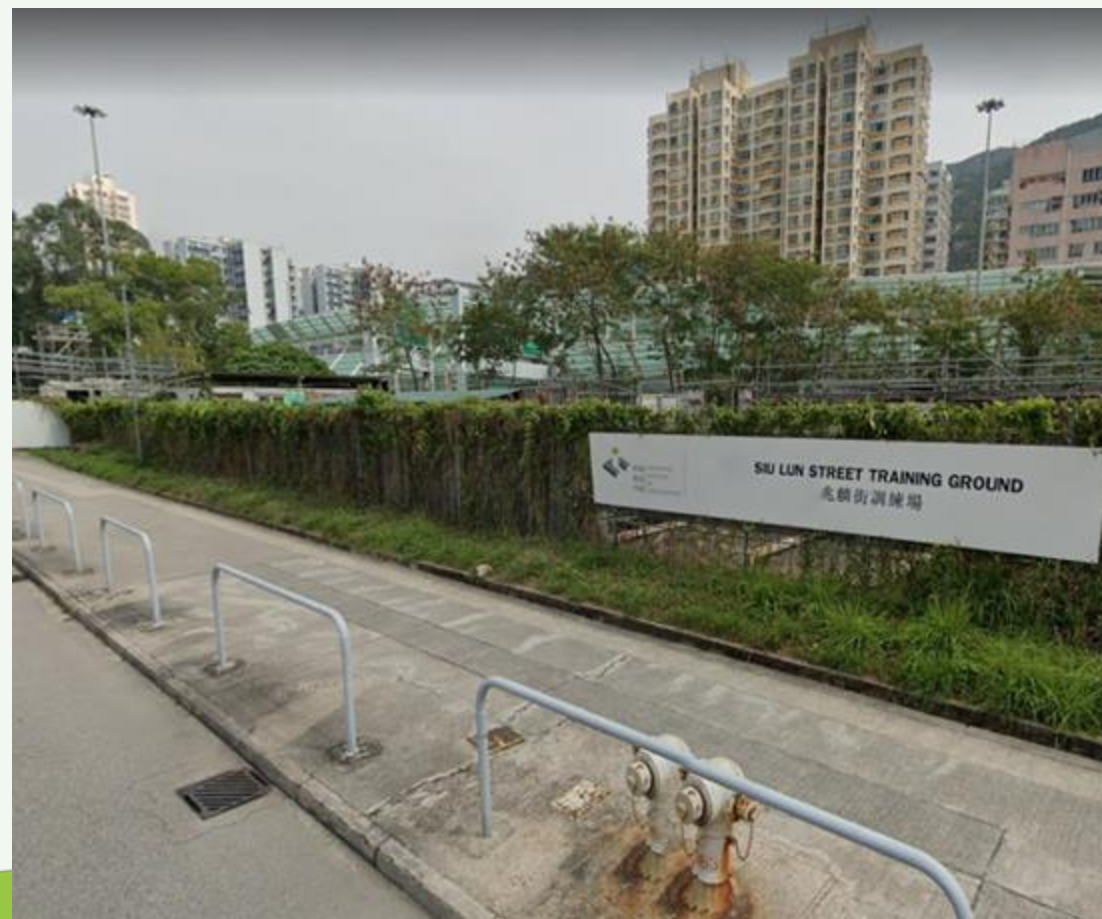
建造業/歷史特色

本地建造業專才的搖籃，提供專業文憑及持續進修課程、系統性培訓和見習生計劃，為香港的未來發展打好根基。



香港
建造
學院

HONG KONG
INSTITUTE
OF
CONSTRUCTION





109. 香港建造學院 - 屯門訓練場

屯門屯義街16區

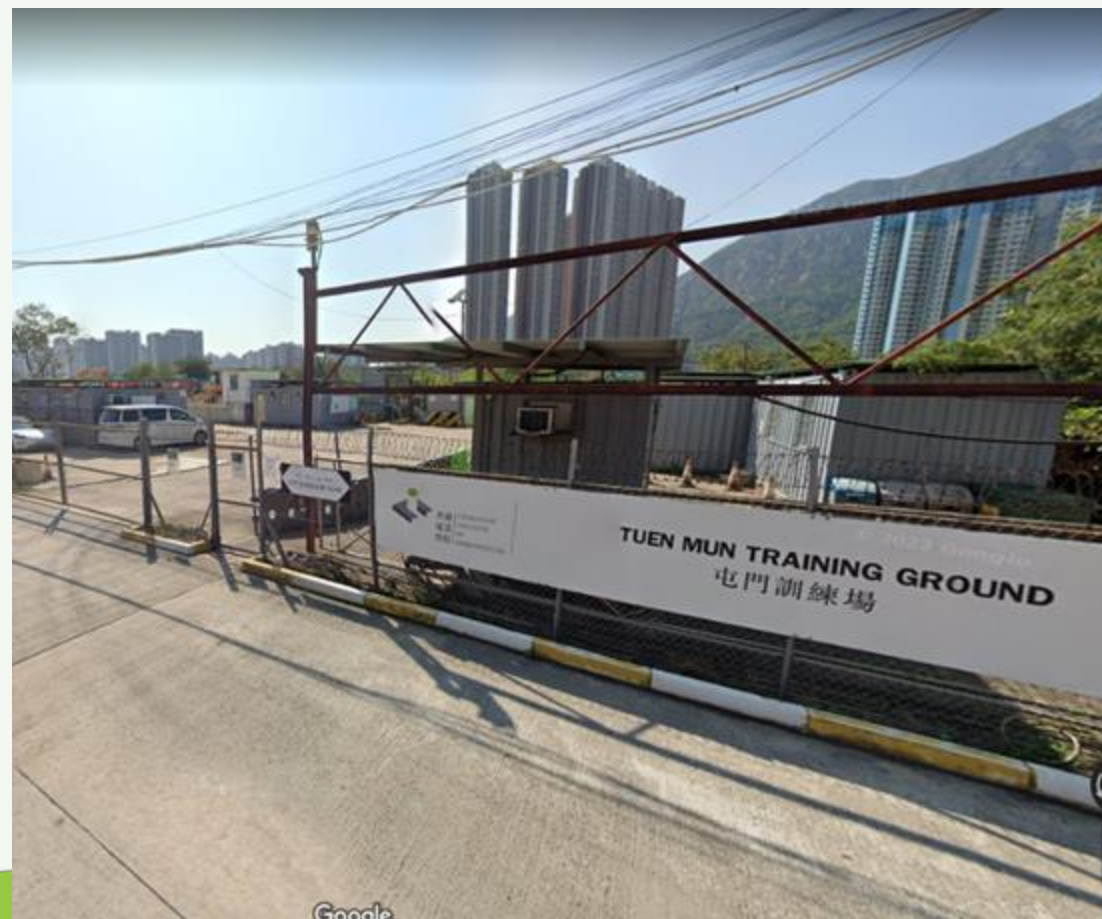
建造業/歷史特色

本地建造業專才的搖籃，提供專業文憑及持續進修課程、系統性培訓和見習生計劃，為香港的未來發展打好根基。



香港
建造
學院

HONG KONG
INSTITUTE
OF
CONSTRUCTION





110. 香港建造學院 - 藍地訓練場

屯門藍地黃崗圍路8號

建造業/歷史特色

本地建造業專才的搖籃，提供專業文憑及持續進修課程、系統性培訓和見習生計劃，為香港的未來發展打好根基。



香港
建造
學院

HONG KONG
INSTITUTE
OF
CONSTRUCTION





111. 屯門天后橋

屯門天后路天后橋

建造業/歷史特色

採用了仿古的中國式的設計，以配合毗鄰天后廟廣場的建築風格，亦因此被命名為「天后橋」。





112. 香港科學園 - 高錕會議中心(金蛋)

白石角科技大道西8號

建造業/歷史特色

未來感十足的「金蛋」乃科學園標誌性建築，真名叫「高錕國際會議中心」，以光纖之父高錕教授命名。





113. 車公廟體育館

沙田沙田頭路10號

建造業/歷史特色

嶄新的層層透明設計，將大自然融入戶內空間；館內刻意不安裝空調，改以開放式通道通風，環保慳電。





114. 沙田污水處理廠往岩洞工程 - 社區聯絡中心

沙田馬鞍山梅子林路

建造業/歷史特色

採用BIM建築法、DfMA和MiMEP技術，榮獲英國土木工程師學會2021年度獎「Edmund Hambly Medal」。





115. 顯徑站

大圍車公廟路

建造業/歷史特色

露天高架車站新標準！約5千平方米綠化天台系統，回收雨水灌溉屋頂植物；遮陽板亦用上百分之百循環再造的木材。





116. 香港回歸紀念亭

麥理浩徑5段

建造業/歷史特色

為紀念回歸，漁農署於1997年改建九龍坳一座避雨亭。回歸亭位於獅子山山腰，可清晰俯瞰九龍半島的怡人景致。



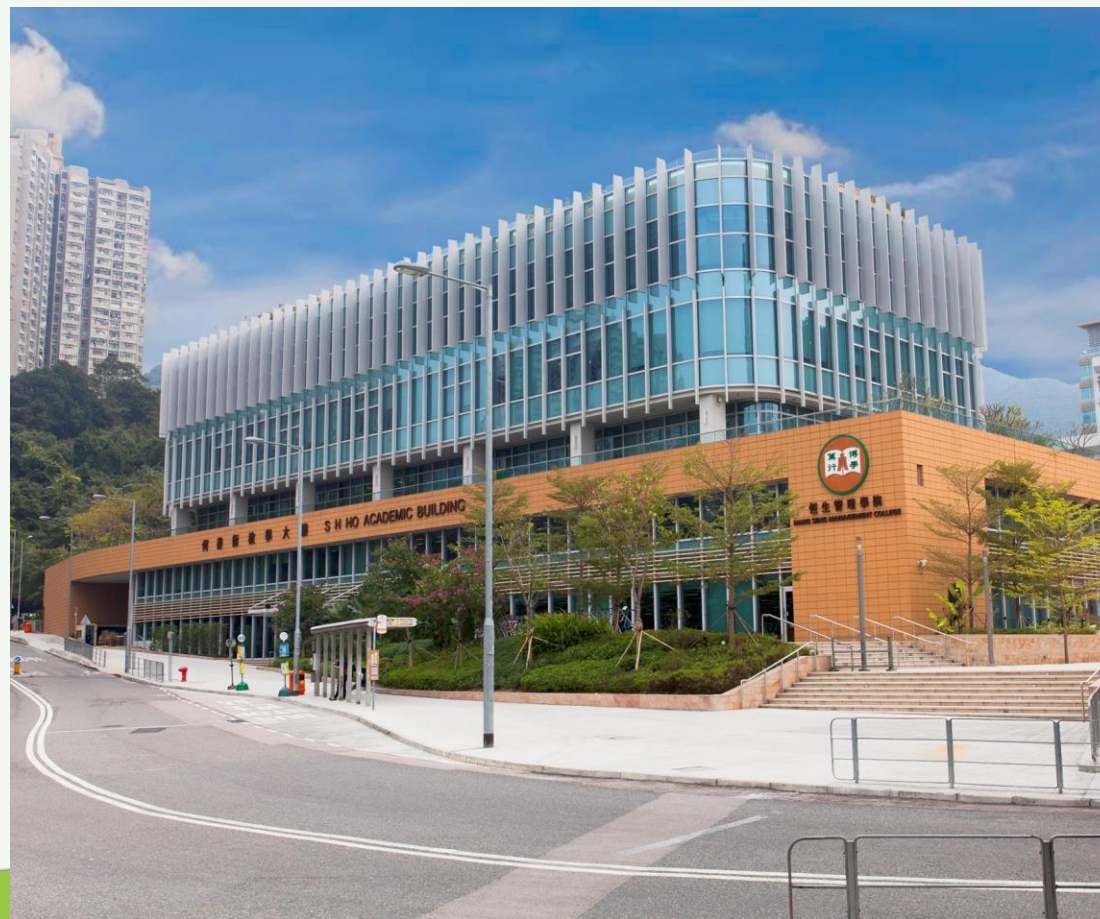


117. 恒生管理學院何善衡教學大樓

沙田小瀝源廣善街

建造業/歷史特色

以高效率建築技巧，減少建築能源消耗；使用更低碳的本地及可再用建材，並以建築物管理系統優化能源操作。





118. 綠在沙田

沙田石門安平街10號

建造業/歷史特色

採用預製式構件及可再造物料如貨櫃、竹及地磚，配合環保建築設計，將自然通風、採光及遮陽最大化，節約能源。





119. 香港中文大學醫院

新界沙田澤祥街9號

建造業/歷史特色

中大全資擁有的非牟利私營教學醫院，建築上採用多種創新建造科技及數碼管理系統。





120. 南豐紗廠

荃灣白田壩街45號

建造業/歷史特色

文青必到打卡點！屋頂農場、綠化景觀及太陽能熱水系統，體現低碳生活概念。





121. 西樓角花園

荃灣西樓角路

建造業/歷史特色

改建時增設植物網及草地，並加入「升高」的平台花園和樓梯，以連接通往地鐵站的行人天橋，方便街坊前來休憩。





122. 汀九橋

建造業/歷史特色

建造業/歷史特色

三大單柱橋塔與扇形斜拉索是其標誌！世界首條三塔式斜拉索橋，劃時代設計令它成為專業攝影師與市民必影建築。

建議打卡位

- ✓ 麗都灣泳灘
- ✓ 汀九灣泳灘
- ✓ 機場核心計劃展覽中心
- ✓ 青衣自然徑





123. 運輸署車輛檢驗綜合大樓

青衣西草灣路18號

建造業/歷史特色

應用多種創新科技如BIM及提升施工效率的DfMA、MiMEP，配合屋宇裝備系統節能設計，打造現代可持續綠色建築。





124. 香港建造學院 - 葵涌院校

葵涌葵合街7至11號

建造業/歷史特色

本地建造業專才的搖籃，提供專業文憑及持續進修課程、系統性培訓和見習生計劃，為香港的未來發展打好根基。



香港
建造
學院

HONG KONG
INSTITUTE
OF
CONSTRUCTION

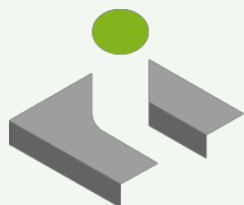


125. 香港建造學院 - 達美路訓練場

葵涌達美路

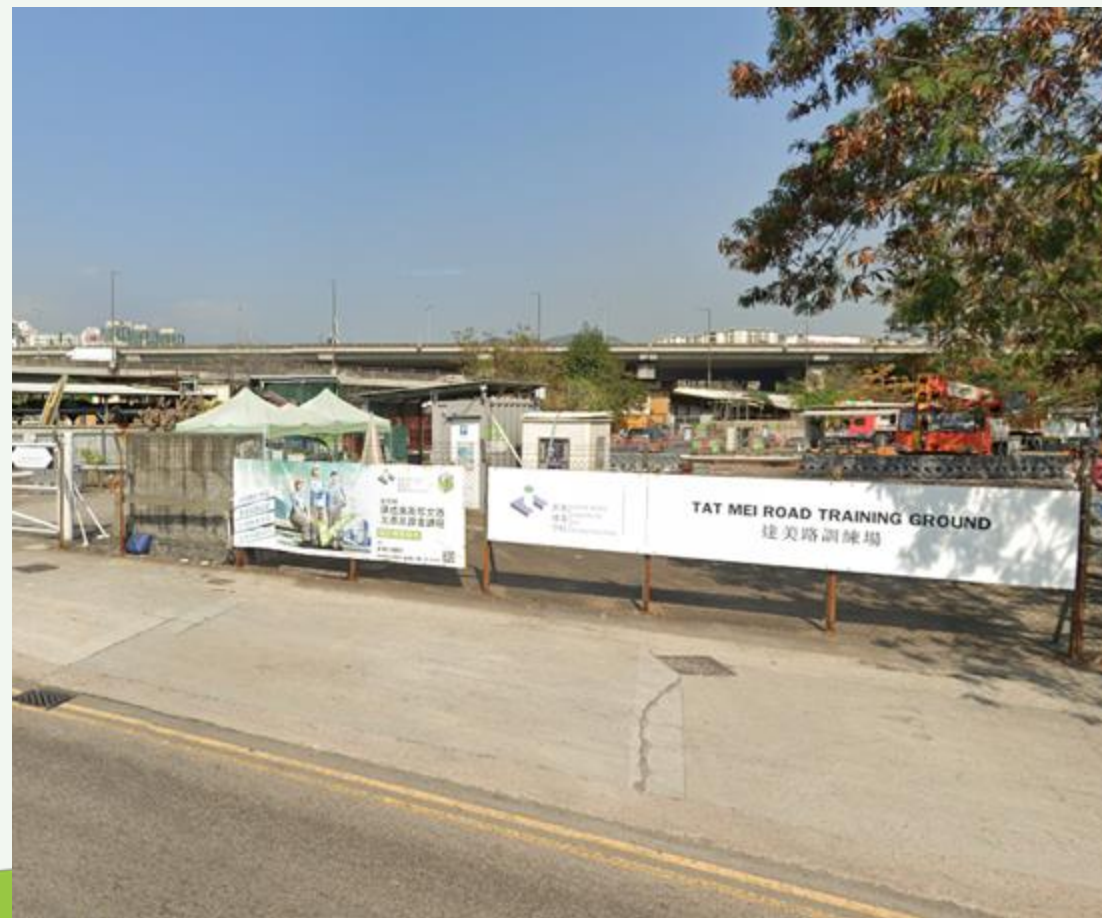
建造業/歷史特色

本地建造業專才的搖籃，提供專業文憑及持續進修課程、系統性培訓和見習生計劃，為香港的未來發展打好根基。



香港
建造
學院

HONG KONG
INSTITUTE
OF
CONSTRUCTION





126. Global Switch Data Centre

將軍澳工業邨駿日街18號

建造業/歷史特色

全港最大數據中心，建造時以BIM配合DfMA，優化及驗證設計的結構，調控運輸、吊運等不同工序，實現建造數碼化。





127. 海下遊客中心

西貢市海下

建造業/歷史特色

以傳統村莊為靈感，各個空間、長廊和庭院與地勢和環境融合無間，並有太陽能發電板、雨水再用系統等可持續設備。





128. 設計及建造西灣觀星設施

西貢西灣麥理浩徑2段

建造業/歷史特色

以「組裝合成」建築法興建，方便在偏遠地點施工、運輸和維修；預製組件更用上榫卯技術，令安裝不受雨天影響。





129. 西沙Go Park

西沙海映路9號

藍寶石贊助 - 新輝建築有限公司
提供之指定打卡點位置。





130. 將軍澳跨灣連接路

將軍澳海灣

建造業/歷史特色

連接路全長1.8公里，其中約1公里為海上高架橋，此橋是全港跨度最大、預製最重的鋼拱橋。

建議打卡位

- ✓ 將軍澳南海濱長廊
- ✓ 將軍澳海濱公園





131. 將軍澳藍田隧道跨灣大橋 - 瞭望台

將軍澳海灣

建造業/歷史特色

全港首條三合一海上高架橋，同時具備行車道、單車徑和行人路。沿海單車及行人徑可供遊人在大橋的沿海長廊踩單車及散步，沿途可飽覽無敵海景。





132. 香港知專設計學院

將軍澳景嶺路3號

建造業/歷史特色

架空玻璃箱連貫各場所，象徵創新精神。由建造到管理均融入環保理念，被評定為既有建築2.0版(綜合評估計劃)最終金級。





133. 賢庭居過渡性房屋

將軍澳唐賢街18號

建造業/歷史特色

採用高效率「組裝合成」建築法的過渡性房屋及社區空間，幫助基層及低收入家庭改善居住環境。





134. 入境事務處總部

將軍澳寶邑路61號

建造業/歷史特色

採用了可持續建築材料、資源節約措施和可再生能源技術，以減少能源消耗和資源使用。





135. 消防及救護學院

將軍澳百勝角百勝角路11號

建造業/歷史特色

學院融入了環保和可持續發展的設計理念，例如在多座建築物上採用綠化天面、太陽能發電板和風力發電設備。





136. 將軍澳百勝角消防處紀律部隊宿舍

將軍澳百勝角百勝角路8號

建造業/歷史特色

全港首個多層混凝土「組裝合成」建築項目，包含5幢住宅樓宇及配套設施。整項工程共有約3,800個預製組件。





137. 香港單車館

將軍澳寶康路105-107號

建造業/歷史特色

香港首個符合國際自行車聯盟標準的室內單車場館，館內有長250米木製場地單車賽道及多元化康體配套設施。





138. 將軍澳海濱公園

將軍澳唐俊街

建造業/歷史特色

公園設有單車徑、緩跑徑、休閒區、綠化地帶和寵物公園，跨海橋(北橋)橋底更設有觀景台供觀景和釣魚。





139. 坑口文曲里公園

將軍澳文曲里

建造業/歷史特色

富有中國古代色彩的公園，公園設計被城牆圍著，大門也是滿滿的古代氣息。內裏亦設有中式庭園及四曲橋。





140. 天壇大佛

大嶼山昂坪

建造業/歷史特色

全球第一高的戶外青銅座佛，天壇大佛由207塊錫青銅銅片組成，連同蓮花座及基座總高約34米，總重量達250公噸。建造時的焊接工程均在露天環境進行，過程克服了日曬強風等挑戰。





141. 港珠澳大橋

大嶼山東涌港珠澳大橋香港口岸

建造業/歷史特色

世界最長橋隊組合跨海通道，全長55公里，浩大工程歷經9年，其中採用了預製組件、整體安裝等多種現代技術。

建議打卡位

- ✓ 東澳古道
- ✓ 大澳
- ✓ 南環路悠閒徑





142. 香港迪士尼樂園

大嶼山神奇道

建造業/歷史特色

全球第五個迪士尼樂園，2005年開幕，有七個主題區及三間酒店。特設「迪士尼綫」直達，可於地鐵欣澳站乘搭列車。





143. 香港國際機場

赤鱗角翔天路1號

建造業/歷史特色

1998年啟用，國際最知名民航機場之一。機場仍在不斷拓展及智能化，目標是成為世界地標級的「機場城市」。





144. 青馬大橋

建造業/歷史特色

建造業/歷史特色

落成時是全球最長行車及鐵路雙用吊橋，獲多個建築獎項，並設觀景台。2008年奧運傳遞聖火地點，亦為體育比賽場地。

建議打卡位

- ✓ 青嶼幹線訪客中心
- ✓ 機場核心計劃展覽中心
- ✓ 青衣自然徑
- ✓ 石環觀景台





145. 北大嶼山醫院

大嶼山松仁路8號

建造業/歷史特色

醫院採用了大量玻璃幕牆以採納自然光線，節約能源；並在天台安裝太陽能發電板，使用再生能源，增加能源效益。





146. 航天城

香港國際機場航天城東路8號

建造業/歷史特色

SKYCITY航天城結合辦公大樓、酒店、購物商場、餐飲場所及娛樂設施，將進一步擴展香港國際機場為機場城市。





147. 東薈城名店倉(商場)/東薈城一座(辦公大樓)

大嶼山東涌達東路20號

建造業/歷史特色

奉行節能、節水、綠色採購、廢物管理、室內環境管理等環保政策，獲既有建築2.0版（綜合評估計劃）最終鉑金級。

